

# Skuleskogen där berg möter hav

Här finns ett skogslandskap som visar dig hur våra förfäders utmarker såg ut. Skuleskogen var i gammal tid gräns mellan bygden i norr, Nolaskogs och bygden i söder, Sunnanskogs.

Troll och jättar levde i dessa skogar. Men de drog sig så småningom tillbaka under skrevor och rötter, bortom levande. Även rövarna, som under en period höll till i Skuleskogen, har försvunnit.

Ännu finns mycket att upptäcka!

Nationalparken erbjuder dig hisnande berg och dalar. Dessutom en spännande historia med världsrekord i landhöjning och gammelskog med ovanliga arter som långskägg, jättepraktbagge och gråspett.

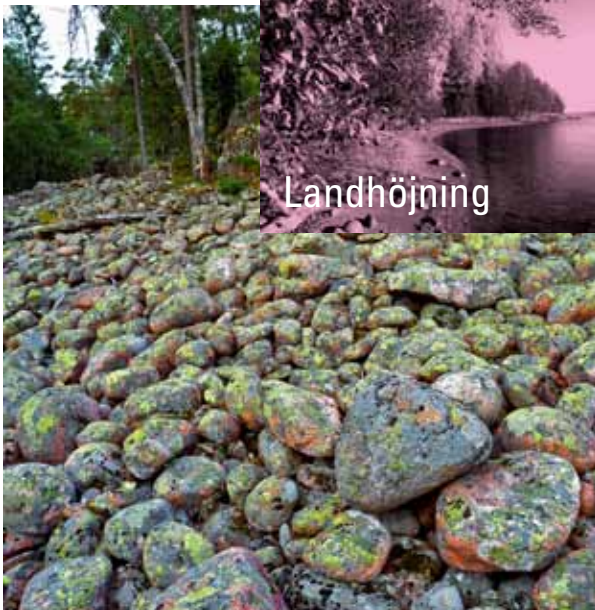
## Välkommen till Skuleskogens nationalpark!

Skuleskogen inrättades år 1984 som Sveriges 19:e nationalpark. Ingen annanstans är Bottnhavet så djupt och öarna så höga som längs Höga Kusten. Nationalparken ingår i Höga Kustens mäktiga landskap som är världsarv.

Det är de rödaktiga klipporna av Nordingrågranit, landhöjningskusten och barrskogen i gränslandet mellan syd och nord som är typiskt för nationalparken. Från de tre entréerna eller från havet når du leder och sevärheter.

Skuleskogen är som en skolbok i naturgeografi. Här finns svaren på hur inlandsis, landhöjning och havsvågor format Sverige.





Landhöjning

Ingen annan del av världen har varit så nedpressad av inlandsis. När isen smält började land stiga ur havet. Fortfarande idag är landhöjningen snabb, nära en meter på hundra år.

### Kalottberg

För 9000 år sedan slog vågorna mot den tidens småöar. Sedan dess har öarna rest sig till höga berg. På bergens toppar dit vågorna aldrig nådde finns moränen kvar, och där har skog fått fäste. Dessa berg kallas kalottberg. Högsta kustlinjen, HK, är ett annat landhöjningsspår du kan se i nationalparken. Vid HK ändras vegetationen tydligt i övergången mellan kalottens morän och nedanför kalspolat berg.

### Klapper

Slättdalsberget var efter isens avsmältning ett långsträckt grund. All morän från berget sköljdes bort och sorterades av vågorna. Stenar slipades och samlades efter bergssidorna i form av klapperfält. Nationalparkens största klapperfält finns öster om berget. Stenarna är beväxna med vackra kartlavar och många andra lavar. På vissa klapperfält kan du se strandvallar efter forna tiders stormvågor och isskjutning. Huggormar trivs bland de solvarma stenarna.



Växters  
gränsländ

Botaniker har sedan 1700-talet fascinerats av Skuleskogen och övriga Höga kusten. Här är växtligheten ovanligt frodig i lövträdsrika sluttningar och bördiga dalgångar är gynnsamma för jordbruk. I Skuleskogens nationalpark finns både fjällväxter och sydliga lundväxter.

### Sydväxter i norr

Ångermanland är sedan gammalt känt som ett landskap där många sydliga växter når sin nordgräns. Skuleskogen är botaniskt spännande! Lönn och enstaka hassel finns i parkens sydvända gransluttningar. I maj blommar blå-sipporna bland annat nära stigen till Kälsviken. Skogs-sallad, stinknäva och skogssvingel är andra sydliga växter i parken.

### Norrväxter i syd

I Skuleskogens nordsluttningar och raviner kan du hitta fjällväxter. Fjällskära, fjällnejlika och fjälltolta växer i nationalparkens karva lägen. Klynnetåg är vanlig i fjällen på utsatta platser. I Skuleskogen finns den i Slättdals-skrevan och uppe på Slättdalsberget.



## Skogen

I Skuleskogen hittar du en av kustlandets få återstående storskogar. Här kan du vandra i dagar, njuta av frodiga bäckskogar med granskogens alla arter eller gå upp på bergen och undersöka gammeltallarnas insektsnagda stammar.

### Granskog med långskägg

I de sedimentrika dalgångarna växer reslig granskog. Skuleskogen ger ett urskogsartat intryck, trots att mycket skog avverkades här under andra hälften av 1800-talet. En av nationalparkens riktiga rariteter är långskägglaven. På äldre granar i nordsluttningar kan man hitta långskägg och andra arter som trivs i skog med jämn och hög luftfuktighet.

### Den extrema tallskogen

Nationalparken består till halva ytan av berg med gles hållmarkstallskog. Vissa träd är över 500 år gamla. Några bär spår av bränder. Vintertid pinas vegetationen av vind och is. I den öppna och solbelysta hållmarkstallskogen är temperaturväxlingarna stora. Den mycket ovanliga jättepraktbaggen är en av de värmeälskande insekter som trivs här. Kanske blev den kvar efter en värmeperiod för flera tusen år sedan.



Lo

*Lynx lynx*

18-25 kg. Lon är en skygg katt som trivs i bergstrakter. Tassavtrycket är runt och tårna är något osymmetriskt ställda. Steglängden 80-110 cm.



Långskägg

*Usnea longissima*

2-400 cm. Långskägget är en ovanlig art knuten till gammal skog med hög och jämn luft-fuktighet.

I Skuleskogen finns den bland annat i nordsluttningen av Nylandsruten och Krypen.



Blåsippan

*Hepatica nobilis*

5-15 cm. I Skuleskogen och övriga Höga Kusten växer blåsippan oftast på multrik mark i örtrika sluttningar. Vid Kälsviken hittar du blåsippor utmed leden.



Tretåig hackspett

*Picoides tridactylus*

22-24 cm. Ger ett mörkt intryck med vitt streck längs ryggen. Saknar röda inslag. Äter stora mängder granbarkborrar och hackar typiska ringar runt granstammar för att komma åt saven.



### Gråspett

*Picus canus*

27-32 cm. Grågrön hackspett med grått huvud och liten röd pannfläck. Gråspetten trivs i aspdungar.

Häckar i äldre grova lövträd och äter gärna myror.



### Sötgräs

*Cinna latifolia*

50-120 cm. En botanisk raritet som växer i steniga och skuggiga bäckraviner. I Skuleskogen hittar man sötgräset på botten av Slättdalsskrevan. Doftar svagt av kola. Får ej plockas.

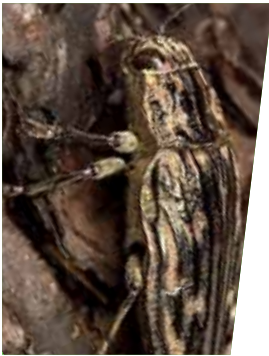


### Mård

*Martes martes*

36-56 cm. Skuleskogen är perfekt för mård. I gammal skog och stenskravel trivs denne skicklige jägare.

Fågelägg, gnagare och skogshare står på menyn. Spåret är ett karaktäristiskt snedställt parspar.



### Jättepraktbagge

*Chalcophora mariana*

Ca 3 cm. Baggen är svart med koppar- och mässingsglänsande längsband. Jättepraktbaggen trivs i solexponerade hållmarksskogar med död tallved. Enda kända förekomsterna i landet finns längs Höga Kusten bl a i Skuleskogens nationalpark och Mjältöns naturreservat.



**I nationalparkens varierade natur trivs många djur, särskilt de som lever i äldre barrskogar. Här kan du följa spåren efter ekorrar och skogshare eller få sällskap av meståg vid kaffeelden.**

### Hackspettmarker

Både granar och hållmarkernas gammeltallar är insektsrika. Ibland ser man spåren efter insektsgnag och hackspettshack. Gråspett, spillkråka, större och mindre hackspett samt tretåig hackspett trivs i Skuleskogen. Tjäder betar vintertid hållmarkernas tallar och järpen gömmer sig i bäcksbogen. Även orre och tofsmes kan ses i nationalparken. I de lövrikare delarna av Skuleskogen häckar gärdsmyg, grönsångare och svarthätta.

### Spåra djur!

I Skuleskogen kan djuren vandra ostörda. Besöker du parken under vintern är det möjligt att studera spåren i snön. Lodjuret trivs i bergig terräng. Dess bytesdjur skogsharen betar knoppar från björkbuskar och tallskott i kanten av hållmarken. Älg, rödräv, hermelin, mård, bäver och ekorre är exempel på andra däggdjur du kan se spår efter i nationalparken.



## Människan i Skuleskogen



Förutom rövarna har ingen bott året om i Skuleskogen. Ändå är spår efter människor inte ovanliga. Här finns fäbodnar och rösen men också spår efter äldre tiders avverkningar.

### Kuströsen

Under bronsåldern kom nya begravnings seder. Man började resa stenrösen över sina döda. Dessa placerades ofta precis i strandlinjen. Människor jagade och fiskade utmed kusten. Kanske ville man med rösen markera för främlingar att denna kuststräcka var bebodd. Idag ligger dessa rösen 30-50 meter över havet i skogen mellan Näskefjärden och Kålsviken.

### Fäbodliv

Under flera hundra år har skogar betats och myrar nyttjats för slätter. Vid Näskebodarna finns några av de gamla fäbodbyggnaderna kvar. På fäbodvallen vid Skratt-abbortjärnen fanns tidigare ett tiotal byggnader. Flera av de gamla fäbodstigarna använder du idag när du vandrar längs nationalparkens markerade leder.



## Skuleskogens nationalpark



**Skuleskogens nationalpark bildades år 1984 och omfattar 3062 hektar, varav land 2747 hektar. Staten äger marken genom Naturvårdsverket. Förvaltare är länsstyrelsen i Västernorrlands län.**

**Tänk på att det inom nationalparken är förbjudet att:**

- 1 § under tiden 1 maj - 30 september göra upp eld annat än på särskilt anvisade platser och med medförd eller tillhandahållen ved.
- 2 § under tiden 1 maj - 30 september tälta annat än på särskilt anvisade platser och maximalt tre nätter på samma plats. Tältning fler än tre nätter på samma plats kräver tillstånd av länsstyrelsen.
- 3 § framföra motordrivet fordon. Snöskoter får dock framföras på havsisen inom nationalparken för passage av det aktuella kustavsnittet samt fram till fiskeplats på havsisen.
- 4 § framföra vattenskoter.
- 5 § förstöra eller skada fast naturföremål eller ytbildning
- 6 § fiska i sjöar, tjärnar och vattendrag.
- 7 § klättra i boträd, samla insekter eller på annat sätt medvetet störa eller skada djurlivet.
- 8 § landa med luftfarkost.
- 9 § medföra ej kopplad hund.
- 10 § rida utan tillstånd av länsstyrelsen.
- 11 § cykla med undantag av kuststigen mellan Entré Syd och Entré Nord.
- 12 § gräva upp växter, plocka mossor, lavar och vedlevande svampar.
- 13 § fälla eller på annat sätt skada levande eller döda träd och buskar
- 14 § utan länsstyrelsens tillstånd genomföra vetenskapliga undersökningar, tävlingar, lägerverksamhet och andra större eller återkommande organiserade arrangemang.



# Skuleskogen

*”Skogen är genomdragen av tid. Klapperstensfälten har stelnat i stenvågor, i långa bränningar av frusen tid. I myren har den susande skogen sjunkit och varje myrråk brygger jäsande tid”*

Kerstin Ekman, *Rövarna i Skuleskogen*



[www.skuleskogen.se](http://www.skuleskogen.se)



LÄNSSTYRELSEN  
VÄSTERNORRLAND

Länsstyrelsen Västernorrland  
871 86 Härnösand  
0611-34 90 00

naturum Höga Kusten  
0613-700 200



NATUR  
VÄRDS  
VERKET

En investering för framtiden



EUROPEISKA  
UNIONEN  
Europeiska  
regionala  
utvecklingsfonden

Produktion & layout:  
Enetjärn Natur AB

Text: Tomas Staaford

Kartor: Metria Geoanalys,  
Informationsfabriken AB

Foto: Claes Grundsten, Jörgen  
Wiklund, Owe Källström, Torbjörn  
Arvidsson, Kjell Ljungström

Tryck: Prinfo  
Accidenstryckeriet AB Sundsvall